

(50) 周氏安螽 *Prohimerta (Anisotima) choui* (Kang et Yang, 1989) (图 94)

*Anisotima choui* Kang et Yang, 1989. Entomotaxonomia, 11: 182 (Holotype, M, origi. descrip.; type locality: Hunan, Zhangjiajie; type depository: ICAU, Beijing).

*Prohimerta (Anisotima) choui*: Gorochov et Kang, 2002. Insect Syst. Evol., 33: 351.

**特征记述** 雄性 头顶角不突出，端部钝尖，呈长三角形，背面中央具深的棱形纵沟，顶角不及触角基节宽，且不与额顶角相接触。复眼椭圆形，极为突出。前胸背板平坦，前缘微内凹，后缘圆凸，侧隆线不明显，侧棱很圆滑。前胸背板侧面前缘中部微内凹，下缘几乎成 1 斜的直线，前下角钝角形，后下角圆形。前足腿节腹面外缘具 2 或 3 刺，中足腿节腹面外缘具 5 刺，后足腿节腹面内外缘均具 4 刺，各足腿节膝叶均不具刺。前复翅较宽，长宽比不超过 4:1，R 脉具 5 个平行的分支，没有许多横脉与 M 脉相连。雄性第 10 腹节背板非常发达，约是前 1 节的 2-3 倍，后缘中部明显内凹，两端向后突出。尾须基部粗壮，在中部骤然变细，在端部形成针矛状，端部内侧形成明显的棱。肛上板不明显，小。下生殖板短宽，在近基部平斜上翘，裂口深达基部，两侧叶较宽，适中向外侧延伸，仅在端部形成宽钝圆形。

雌性 除腹端外，与雄性相同。雌虫产卵器短而宽，上带有细密的小齿。尾须基部

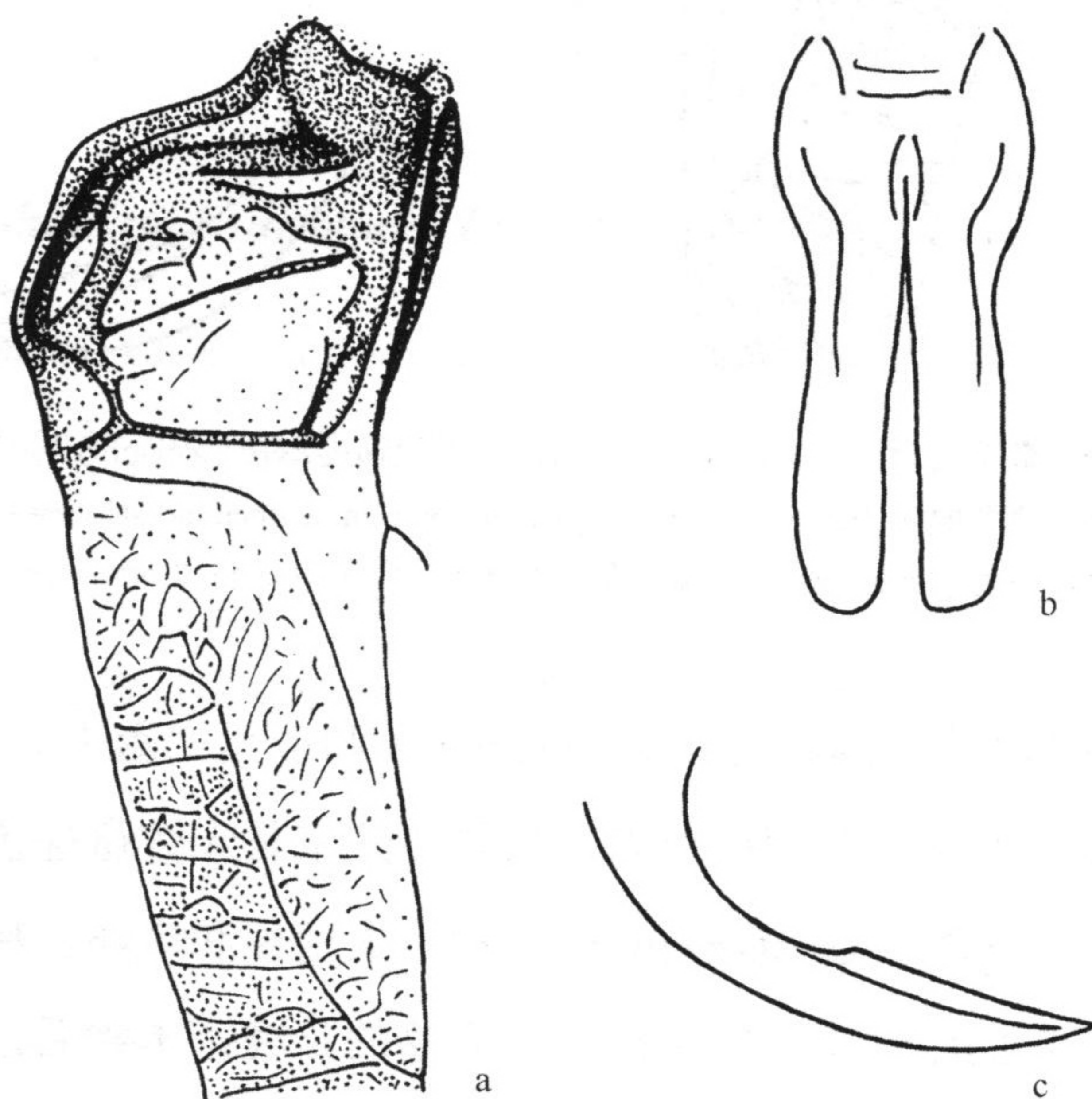


图 94 周氏安螽 *Prohimerta (Anisotima) choui* (Kang et Yang) (仿 Gorochov and Kang, 2002)

a. 雄性右前复翅摩擦发音器官背面观 (male stridulatory apparatus of right tegmen, dorsal view); b. 雄性下生殖板腹面观 (male subgenital plate, ventral view); c. 雄性左尾须背面端部观 (male left cerci, apico-dorsal view)

粗壮，在近端部急剧变尖，呈锥状。下生殖板三角形，端部钝圆。

体色 绿色。复眼棕色，触角色淡。

量度 (mm) 体长: ♂ 23.0, ♀ 24.0; 前胸背板: ♂ 5.5, ♀ 5.5; 前复翅长: ♂ 29.0, ♀ 24.0; 后足腿节长: ♂ 17.3, ♀ 18.5; 产卵器长: 5.0。

观察标本 1♂ (正模), 1♀ (副模), 浙江天目山, 1957.VI.27, 杨集昆采 (ICAU), 1♂, 浙江天目山, 1937.V.3, O. Piel 采 (IZCAS); 1♂, 浙江天目山, 1936.V.12, 采集人未知 (IZCAS); 1♂, 浙江江山, 仙霞岭, 1984.V.11, 刘、郑采 (IZCAS); 1♂, 浙江天目山, 350-1100 m, 1963.V.5, 金根桃采 (MSIE); 1♂, 浙江天目山, 350-1100 m, 1963.V.6, 金根桃采 (MSIE)。

分布 浙江 (天目山)。

讨论 该种在身体大小、体型、前复翅脉序及体色等几方面与同属中国其他种没有很大区别, 仅在雄性复翅摩擦发音器结构、雄性尾须端部及雄性下生殖板等方面区别很大。

#### (51) 福建安螽 *Prohimerta (Anisotima) fujianensis* Gorochov et Kang, 2002 (图 95)

*Prohimerta (Anisotima) fujianensis* Gorochov et Kang, 2002. Insect Syst. Evol., 33: 354 (Holotype, M, origi. descrip.; type locality: Fujian, Chongaxingcun; Beijing; type depository: IZCAS, Beijing).

特征记述 雄性 后翅超出前复翅端约 5.0-6.0 mm。右前复翅摩擦发音器官中缘近微凸出, 镜膜为横宽的不规则四边形。尾须稍强均匀内弯, 隆脊在中部和端部, 但所占比例较小。下生殖板背面观较细, 较短, 但侧叶较宽扁, 从基部较强向外延伸, 近端部强向内弯, 端部狭圆形。

变异 前复翅侧面 R 脉与 M 脉之间的区域基部有时颜色较浅, 略微棕色或几乎透明。有时前复翅 R 脉的一些分支在基部互相融合, 这些分支的数量变化为 3-6。

雌性 与雄性相似, 体色为均一绿色。前复翅几乎所有的区域具很多棕色小点, 后翅明显缩短。腹端特征同属征。

体色 绿色。但背部的基部、前复翅侧面的 R 脉与 M 脉间的区域的基部完全为棕色, 前复翅侧面的小翅室及两复翅侧面域的无数棕色小点。足为均一绿色。

量度 (mm) 体长: ♂ 17.0-20.0, ♀ 18.0-23.0; 带后翅长的体长: ♂ 38.0-42.0, ♀ 32.0-34.0; 前胸背板长: ♂ 4.5-4.8, ♀ 4.6-4.8; 前复翅长: ♂ 27.0-30.0, ♀ 21.0-23.0; 后足腿节长: ♂ 19.0-21.0, ♀ 19.0-21.0; 产卵器长: 4.8-5.2。

观察标本 1♂ (正模), 福建崇安, 星村, 三港, 800 m, 1960.V.20, 左永采 (IZCAS); 5♂ (副模), 6♀ (副模), 福建崇安, 星村, 三港, 740-920 m, 1960.V.7-25, 左永、张毅然、马成林采 (IZCAS); 1♀, 福建崇安, 星村, 妙弯, 800-950 m, 1960.VI.27, 姜生桥采 (IZCAS); 1♀, 福建崇安, 星村, 挂墩, 950-1210 m, 1960.VI.12, 左永采 (IZCAS);